

電子月刊

OCT
10

Taichung Architecture Development Association



九月講座「後疫情城市新生活論壇」

2020北中南高建經大會師

SAX重奏團「年度成果發表會」



社團法人臺中市建築經營協會

創新建築 經營幸福

新生活論壇 2020 建經論壇

大師講座

主講人：

臺中市大台中建築師公會 | 理事長 黃郁文

中國文化大學景觀學系 | 系主任 郭瓊瑩

臺灣大學地理環境資源系 | 博士後研究員 鍾明光

與談人：

東海大學建築系 | 副教授 邱浩修

黃明威建築師事務所 | 建築師 黃明威



臺中市建築經營協會辦論壇 產學界談後疫情城市新生活

全球仍籠罩在疫情陰影下，而台灣已大步邁入後疫情時代，已從根本上改變了我們在城市流動、城市工作、城市生活。臺中市建築經營協會年度論壇以「後疫情城市新生活」為題，廣邀產學界專家參與討論，從建築空間、景觀學、地理資訊科學等角度，重新思索未來的城市規劃，積極尋求「後疫情」的城市新價值。

臺中市建築經營協會理事長邱名仕指出，年度論壇一向深受業界注目，過往曾舉辦智慧建築論壇、智慧綠建築論壇等，每年都邀請產官學界專家與會暢談，會員論壇後的問答對談亦十分精采。而此次疫情既是生存的危機，也是發展的轉機，協會特此「共好」的精神，希冀為未來城市的改變、應變能力盡一份心力。



今年論壇邀請到大臺中建築師公會理事長黃郁文、文化大學景觀系系主任兼所長郭瓊瑩、臺灣大學地理環境資源系博士後研究員鍾明光擔任主講人，東海大學建築系副教授邱浩修、黃明威建築師事務所建築師黃明威擔任與談人，維持協會一貫理念，發揚建築人對環境的關懷，從後疫情的城市圖像出發，反思人類對土地、環境是否善用，值得業界省思。

大臺中建築師公會理事長黃郁文以「失控的流動性危機-論後疫情時代的空間部署」為題，黃理事長執業多年，從房地產個案、小住宅商空及廠辦空間等，作品遍及全臺，他將分享流動的概念以及如何平衡，從車流、物流、人流、水流、和氣流等面向分別逐一討論，更進一步加以動線規劃，試圖找出最恰當的城市策略。



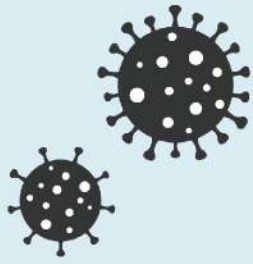
亞洲園林協會副主席、文化大學景觀系系主任兼所長郭瓊瑩，則以「從心開始、從土地開始，護佑台灣、關懷全球」為題，談談疫情後生活觀與價值觀之翻轉，以及臺灣身為海洋國家的優勢與劣勢，從歷史上的全球流行病學到了什麼？未來如何確保國土「安全」格局。



臺灣大學地理環境資源系博士後研究員鍾明光，長期關注地理資訊科技在社會及環境面向的應用，並參與多項國家地理資訊系統計畫，實務經驗豐富，以「地理資訊科技與後疫情時代的健康環境營造」為題進行分享，他特別提及，隨著智慧城市實作應用的日漸廣泛，散佈在城市內的感測網絡，可供給更多即時與細緻的環境資訊，有了資訊才得以進行決策分析，行動與治理更有效率，將會是後疫情時代的重要課題。



本場論壇由「台灣松下銷售股份有限公司 Panasonic」獨家冠名。



後疫情城市新生活論壇

臺中市大台中建築師公會 | 理事長 黃郁文

中國文化大學景觀學系 | 系主任 郭瓊瑩

臺灣大學地理環境資源系 | 博士後研究員 鍾明光



社團法人臺中市建築經營協會



島嶼面對威脅與變遷之省思



人口結構組成反應在疫情之死亡人數

70歲以上長者的新冠肺炎感染率、發病死亡率，不僅是整體確診者的三倍，因限制活動範圍而衍生出的肌少症、慢性病、憂鬱症，更是高齡化時代疫情下面臨之問題。



在環境方面，疫情是把雙面刃。

全球排碳降低，固然使空氣品質顯著地改善，但因鼓勵勤洗手，造成用水量激增、餐廳恢復使用免洗餐具，避免疾病的傳染、民眾網路購物和訂購外送餐點，導致更多生活廢棄物數量激增的衍生問題。



遊民及弱勢族群易成為防疫破口

包括長期暴露在公共環境中，難以保持社交距離、居住環境惡劣，易造成病毒及細菌滋生、無充足水源可使用，提高感染機率、長期缺乏營養，造成免疫力低落。

各國的應變方式

英國：徵用空置旅館來收容遊民

台灣：遊民中心每天環境消毒、早晚量測體溫並發放口罩

舊金山：廣設乾洗手消毒站，對遊民族群加強宣導

加州：購置旅館並在州內部署450輛拖車，將街上遊民移入室內

韌性的國土



韌性的城市

- 國土韌性之提升（個人 → 社區 → 城市）
- 城市及國土規劃之觀念應轉型，適當的留白



P.2

架構國土綠網 → 國土安全網

「國土生態保育綠色網絡建置計畫」，將東西向河川藍帶與生態綠帶等廊道逐一串連，接起山脈與海岸，編織「森、川、里、海」國土生物安全網。綠網看似保護各種物種生存，其實是利用物種延續，窺見生態系健全與否；不只是為了物種，更重要的是為了人類福祉。

重新定義高密度生活

重要的公園及開放空間，「大」未必就是絕對，需要更多各類型的小綠地；也不能再只是座孤島，而是要分佈均勻，彼此串連。

城市為其居民提供的每人平均綠地面積，至少應為9平方公尺。

城市每位居民徒步抵達綠地所需時間，不應超過15分鐘。

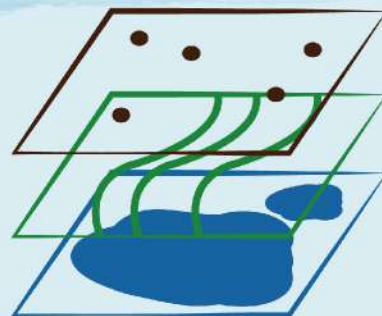
P.3

疫情都具有時間與空間特徵

地理資訊系統GIS，透過疊圖（overlapping）及空間分析（spatial analysis）功能，協助解析時空特徵，將原始地理資料轉變為能支援空間決策的資訊。

何謂地理資訊系統：

使空間變成點、線、面來儲存，且GIS可將不同資訊泡在一起探討。



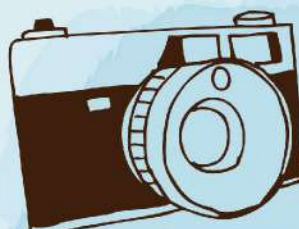
從搜尋軌跡、關鍵字的趨勢找線索。搜尋趨勢（Google Trends）是一款Google開發的免費服務，用於分析使用戶在Google中搜尋過的項目，藉此知道特定關鍵字在特定時間內熱門程度的變化趨勢。

P.4

來自常民生活的空間資訊

除了透過歷史上全球流行病的已發生數據，制敵機先；這場防疫更屬於所有人，由下而上的自發性地理資訊（VGI）建立，使每個人都是參與者，是其生活領域的地理學家。

普及化的地理資訊工具：
Google map、數位相機、Garmin
智慧手錶



FB打卡、公共場所的數據收集、Flickr網路相簿

P.5

大數據分析與分享助於提升 防疫策略效益與新都市規劃

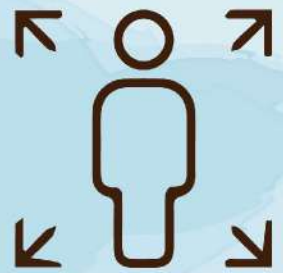
防治效果好



執行成本低



影響層面小



P.6

分倉分流觀念

黃郁文筆記
大解密

流動從視為自然現象轉而思索人為控制之可能及其必要性，
進而透過管理將流動性危機化為轉機。

車流規劃策略

為達空氣流通：

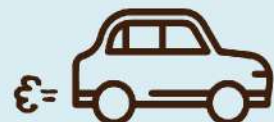
- 停車場設置於非地下室的可能性。
- 地下室排風設備，傳統風管式排氣系統v.s 擾流風機。

所謂流動：

車流、物流、人流、水流、氣流

集中 v.s 分散

水平化 v.s 垂直化



P.7

物流規劃策略

規劃出專用的物流路線是基本要件。

不造成二次污染及傳播：

- 從物品的接送、運送、使用及終端廢棄物清理，呈現相同的雙向流動迴圈。
- 物流專用動線與垂直交通系統的可能性。
- 規劃停車場接駁電梯 (shuttle) 的可能性。



人流規劃策略

建築手法即為區劃，但建築物需具備彈性區劃的前提條件。

若即若離間取得平衡：

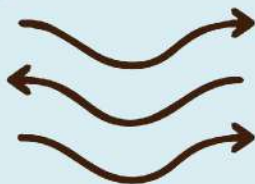
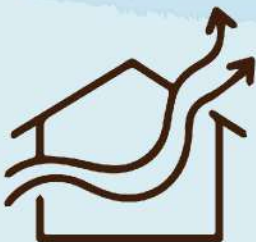


- 智慧化管理系統搭配非接觸式的自動辨識系統植入。
- 從人流上，重新探討機能區劃、動線區劃、空間區劃及相關的設備區劃之關係。
- 中央式集中管理和個別式分流管制之結合應用。
- 空間規劃的複層化，以及宜居建築與防疫建築，在未來結合的可能性。

P.8

氣流規劃策略

不僅思考糞口傳播的可能性，提升電梯間的遮煙性能、升降機道進排氣系統及過濾系統，皆是未來防疫建築需探究的方向。



水流規劃策略

建築物給水系統規劃首重系統獨立並維持其潔淨度。



P.9

綠建築參訪 - 櫟莊園



9月24日下午邱理事長帶著理監事前往參訪隱身在三義鄉間的櫟莊園--一座用時間養出來的房子。

櫟莊園占地1600多坪，建築的外立面，取自玻璃窯廠拆下做成，光線穿透玻璃灑落，隨著光影角度變幻，每一刻屋內都呈現不同的風貌；珍貴木料和老窯磚、奇石與古物齊聚，無可取代的材料，以典雅的形制，純手工堆砌；臺灣應該要有臺灣自己的建築，如何讓環境與建物融合共存，以不傷害土地、不破壞自然的工法，值得我們思考及學習。

九月例會餐敘慶生會

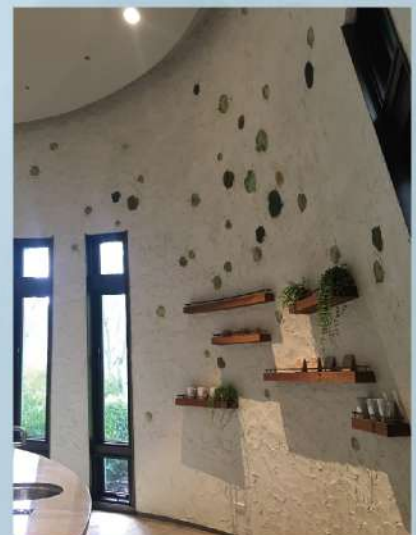


台中建案參訪 - 龍寶建設仁美臻邸



仁美臻邸以綠建築的概念，引進風的流動與光的照射，讓自然存在於環境中，而連接前後二棟的廊道，也以多個可開啟的透氣口，利用廊道開窗冷空氣進入，將熱空氣排出，以達到被動式低耗能的節約能源的設計。規劃將甲、乙棟距拉大至40m，且在每樓層四併的規劃中，達到每戶三面採光通風、節能減碳，加上陽台的綠美化，讓住戶除了可以享受綠意外，更可降低熱導達到舒適的生活品質。

以友善及共享的概念為始，從鄰房外立面藝術彩繪，及退縮工地綠圍籬，並以可食地景的概念-規劃種植蔬果區，與鄰居共享收成。更在頂樓規劃可食用的菜圃果樹區，是個可以親近、觸摸的花園，以及共享空間的開放式廚房，讓住戶可以共享共食、共生！



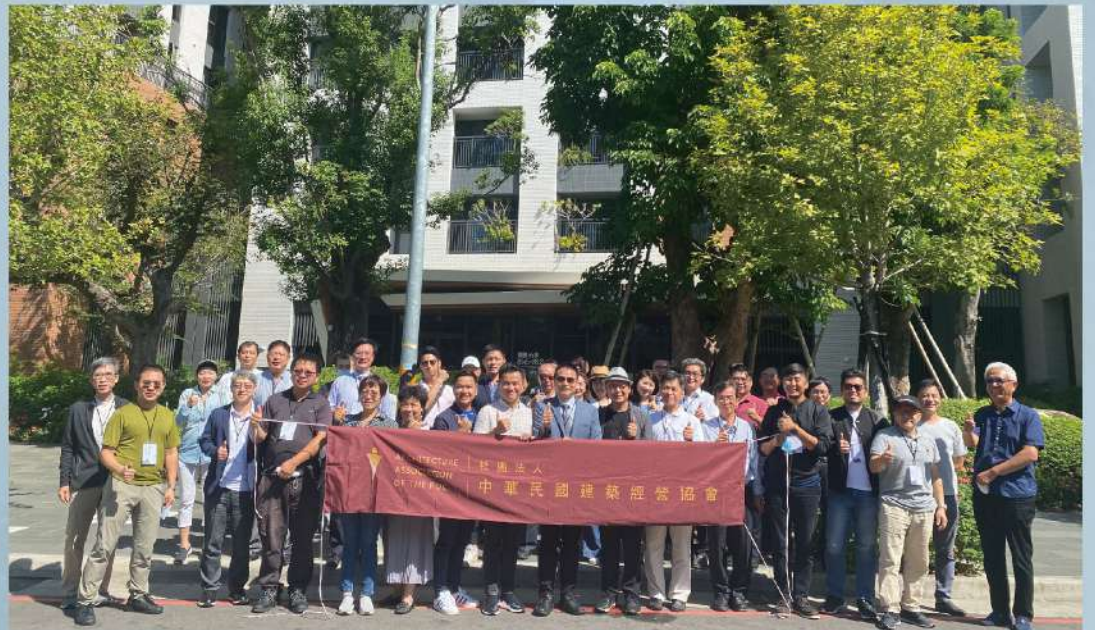
9/29-30 北中南高建經大會師



9/29(二)~9/30(三)一年一度的大會師，今年難得邀請到台南建經一起參與。由於新冠疫情的影響，不僅限制了參訪人數，也減少了可參觀的建案。

←高雄建經參觀太子欣世界
↓中華民國建經參觀大毅
讚幸福

本次活動分別安排了大毅建設/讚幸福、太子建設/欣世界、懋榮建設/NEXT1、龍寶建設/仁美臻邸、勝群多功能展館及帝國糖廠湖濱生態園區(由上境設計許富居總監、吳靜宜總經理協助導覽介紹)，感謝以上會員公司的大力幫忙。



↑(右起)理事長邱名仕、台南建經理事長陳煌億、秘書長紀樹能

←台南建經參觀龍寶仁美臻邸

9/12樂跑隊 - 團練

中華民國
國際版
Internat
Biennial
Exhibit:
2020
07.04



為了11月8日史上最難抽中的『田中馬拉松』卯起來練跑囉！

田中馬拉松最大的特色，在於展現田中在地熱情，全鎮參與，以步伐體驗稻香、米香，一起呼吸綠色田野與森林休閒廊道滿滿的芬多精，欣賞八堡圳孕育的阡陌黃金稻穗，品嚐田中優質米食，沿路的補給站，可以感受到田中熱情人文，體驗台灣農事活力。總之就是一路吃到底，跑得越遠、吃得越好。



9/14 SAX重奏團-年度成果發表會



一年一度最大型的盛會《侯仁偉老師第十四屆薩克斯風學生發表會》，9/12（六）晚上在好運來洲際宴展中心—火焰廳舉辦，當天學員的演出有如巨星登台表演，超讚！



9/14-16 高球隊外地賽



今年雖因疫情影響無法舉辦國外賽，在張隊長浚翼指示下，特別規劃於9/14(一)~9/16(三)舉辦『2020南Taiwan三天二夜外地賽』，每天在不同的球場打球，第二天還追加了遊艇趴，在遊艇上微風吹拂，享受美食、暢飲啤酒，頗有國外的FU。

9/19 攝影社-蘆葦花攝影



日期：9月19日(六)

地點：彰化芬園

時序已然進入秋天，在這樣的季節是非常適合拍蘆葦的，帶著淡淡哀愁的美。不論是從那一個角度、白天或黃昏、主角或背景，都可拍出蘆葦不同的美。

9/28 羽球隊-中經隊VS翔鷹隊



9/28 (一) 晚上八點舉辦第二次國際會外邀請賽，本次邀請到的超強對手是老朋友「逢甲EMBA翔鷹羽球隊」，經過一晚的激烈廝殺，中經羽球隊流下了不甘心的淚水，許下明年一定要把冠軍要回來。



社團法人臺中市建築經營協會

2020年 10-12月活動預告

日期	協會活動	內容	地點
10/11(日)	攝影社	清水交流道夜景拍攝	清水
10/13(二)	大師講座暨例會	東海大學建築系邱浩修副教授 主題：東方現代性 - 東海校園建築與 陳其寬繪畫中的現代人文思想& 東海校園建築巡禮	東海大學
10/15-16 (四-五)	國內參訪	高雄園冶獎建案觀摩 二天一夜	高雄
10/22(四)	高球隊	月例賽	台豐球場
10/24(六)	登山隊	陽明山東段大縱走	台北陽明山
10/31-11/1 (六-日)	登山隊	太平山見晴步道 松羅湖散步	宜蘭太平山
11/07(六)	樂跑隊	臺灣米倉田中馬拉松	彰化田中
11/13(五)	大師講座暨例會	城邦媒體(商周)集團 何飛鵬執行長	林酒店
	會員大會	第十一屆第一次會員大會 暨理監事改選	
11/18-19 (三-四)	理監事會議	第十屆第七次 聯席會議外地會	台南
11/21(六)	攝影社	美食創意料理拍攝	依公告
11/26(四)	高球隊	月例賽	霧峰球場
11/30(一)	羽球隊	會內賽	優漾會館
12/11(五)	交接典禮	第十、十一屆理事長 交接典禮	僑園飯店
12/19(六)	攝影社	歲末攝影作品展餐會	依公告
12/24(四)	高球隊	年終賽	國際球場
	運動休閒委員會	各次團隊長交接	

MML
瑪摩麗磁
全球精品磁磚



石御石材



外牆石材的專家
傳承永恆之美

豪宅面材首選
進口磁磚第一品牌

IN
N
C
I
D
E

OUT
T
E
R