

人本建築 的實踐旅程

2020大師講座

潘冀 建築師

6/11 林酒店
三樓環球廳

演講時間

16:20-18:20

16點開始報到
非會員酌收清潔費用

報名專線

04-23010535

協會臉書

協會官網



臺中市建築經營協會邀台灣建築界重要推手 潘冀建築師談「人本建築」

臺中市建築經營協會深受各界喜愛的大師講座，響應國內疫情逐漸穩定控制中，繼上個月重返實體方式舉辦，嚴格落實相關防疫規定；六月份邀請到潘冀建築師、臺灣高科技產業建築設計泰斗，以「人本建築的實踐旅程」為題。協會十足的應變能力，不受新冠肺炎疫情影響，講師陣容毫不打折，月月強棒、聯手出擊。

臺中市建築經營協會理事長邱名仕指出，無論以何種方式舉辦，每一位會員們皆全力配合、落實相關防疫規定，學習的心情與距離不受限制。潘冀建築師作為台灣建築界重要的推手，亦是第一位獲得美國建築師協會(A. I. A)頒授之院士(FELLOW)榮譽。邀請大家好好享受這場講座、一同浸潤於融合人文關懷、科技工藝的構築哲詩。

潘冀建築師闡述團隊秉持著服務人群、環境和諧的理念，從台灣在地的建築創作中，融合人文關懷與科技工藝，為環境留下友善的足跡。包括位於台中地區的《國立公共資訊圖書館》、《台積電十五廠》、《台中一中校史館》，其中甫剛完工落成的《巨大集團全球營運總部》結合台中知名的自行車產業文化，以「品牌構築」的角度切入，經由建築設計來塑造企業形象的品牌價值，展現從「產品行銷」提升至「文化構築」的層次中，建築需要面對的多元議題與挑戰。

潘冀的砌磚哲學，幻化為多本著作出版，包括《人生基本功》、《人本建築》、《六月號ta台灣建築雜誌》等暢銷書籍。其中《人本建築》一書藉由專業評論、教授訪談以及經典作品之論述，從跨越37年的建築作品中看見潘冀建築師的設計理念、經驗傳承與未來視野；而《六月號ta台灣建築雜誌》由潘冀建築師督導，以「建築的專業、傳承與永續」為主軸，邀請國外知名的事務所，分享他們在國際舞台及台灣的设计經驗，內容發人深省，值得再三品味。

「一位相信建築的夢想，來自深厚基本功的建築師。」潘冀建築師，分享建築人珍愛土地、關懷環境的心路歷程。演講後討論熱絡，以跨界互動與世代交替的角度，與台中好朋友分享工作經驗，讓本場演講呈現更豐富的多樣面貌。

講座現場照片紀錄



講座筆記與心得分享

這趟與建築相隨的人生旅程，出發前的夢想與熱情，背起行囊時的追根究底，是否依然存在？「莫忘初衷」之所以成為人們時常提及的話語，便是因為初衷實在太容易被忘卻，就像一條西行的取經之路，能夠堅守到最後的都是極其不易。一方面需要不斷堅定信念，更重要的是不斷地積累自己，只有扎實的基本功，才有談運用的可能。

一位建築師，應該做些什麼事情，才不負身為建築師的角色？社會要進步，每個人都要發揮力量，如果關懷面廣一點，透過自身的專業能力，為人類、社會、環境提供助益，負起社會責任，就能從狹隘領域擴展至更廣闊的面向。最終，對社會產生正向影響，建築將歷久彌新，溫和地成為我們生活中的一份子，成為里程碑、成為值得尊重的實體。

建築筆記 大解密

人生基本功

社團法人臺中市建築經營協會
六月大師講座

人本建築的實踐旅程

旅途路上，每一步都是成長。從求學過程找尋人生方向的基本功，到初入職場奠定的實力基本功，以及晉升管理層的扎根基本功，最後則是將所學回饋社會的人生智慧基本功；所有成就皆來自基本功，而基本功的背後是既深且廣的歷練。築夢不是短跑競賽，而是一輩子的馬拉松。在「眉角」的台灣商業社會，始終堅持著一如初衷的人本價值，道盡了身為建築人的人文素養、專業，以及對社會的正向影響。

建築以載道

以儒家精神的理念與心態來從事建築設計，尊重自然與環境，按正確原則運用專業科技，對使用者存關懷態度，在設計上將可自由揮灑，不偏不頗。一件實體建築存在世間的時間比人類的壽命長久，因此潘先生的作品一向是平實穩健、內斂勝於外顯、本質勝於表現，不追逐時下流行，願讓它成為一個雋永的，發揮我們對人類、對環境、對文化的影響力。

巨大集團全球營運總部

佔地約1.67公頃的總部大樓，建築設計以芳醇雋永般的雕塑為發想，並結合企業形象，創造出高與低、光滑、弧線、流動性強烈的機械科技感。全區共分為辦公棟及展示棟，造型上除了國內少見工法的魚板曲面、運用BIM系統模擬，也響應許多員工以自行車代步上班，藉由動線設計的牽引，他們可以從一樓廣場順勢而上，到二樓停駐遠眺遼闊的風景，再至三樓的自行車倉庫，甚至連接前往四樓的露台。一座忠實地回應使用者需求的綠建築，將成為中科園區之新地標。



P.2

台灣積體電路十五廠區

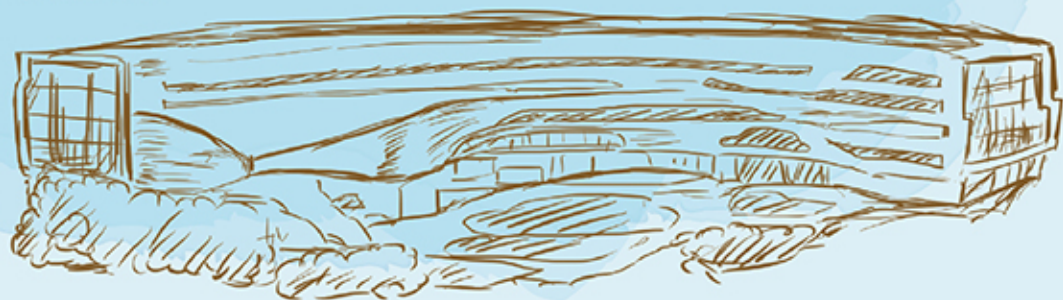
位於大度山麓，一個貼近道路的巨大方盒子。建築立面被40米綠帶擁抱著，再依其高度分成了三個區域，從生態水池到立面下方植生牆，再延伸至遮陽設施，到最上方的太陽能發電，形成了綠色四重奏。除了解決易感到壓迫的棘手問題，也將大自然帶入工作環境，使人們能與其交流互動，並且給予周邊生態友善地自處之地。一座擁有生產功能，也與自然和諧共存的永續人文建築基地，成功地融為地景的一部分，以呈現一個標竿企業的文化企圖。



P.3

國立公共資訊圖書館

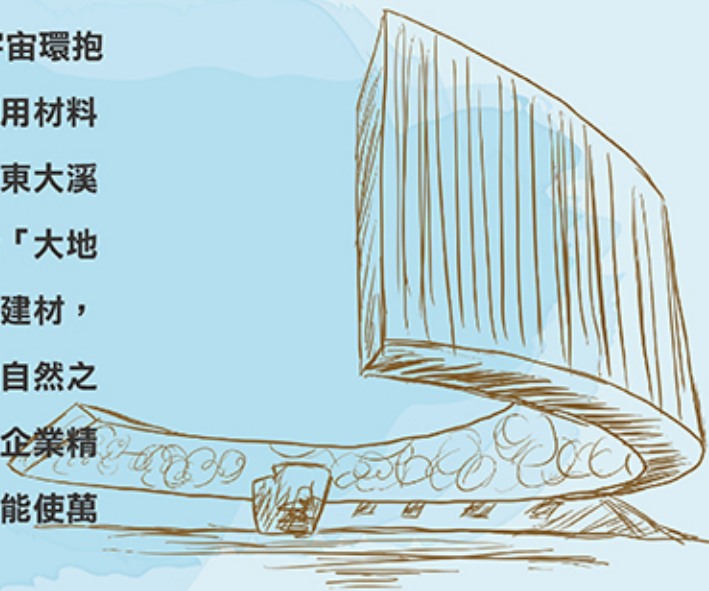
介於都市紋理與開放綠地的建築基地，以「莫比烏斯環」與「克萊因瓶」概念形體為設計聯想，呈現沒有所謂的邊界、沒有所謂的內外之分、無限延伸的知識速度流動感。而室內也延續此流動概念，且透過光帶天花板的導引，使民眾探索穿梭於各樓層空間，找到自己最舒服的閱讀角落，並透過網路，得以與全世界接軌。一座在設計與實踐上跳脫傳統既有印象的圖書館，除了與自然發生密不可分的關係，也串起民眾的交流互動，讓這裡成為每個人的大客廳。



P.4

台達永續之環

為台灣一年一度傳統燈節所設計的270度主燈。以 Ring of Celestial Bliss為設計發想，象徵著宇宙環抱、鴻福齊天的理念，且環體全數由可回收再利用材料構築而成。在展期結束後，主體鋼結構成為台東大溪國小風雨球場支撐結構，外環立面竹子捐贈給「大地旅人環境工作室」，做為環境教育基地的教室建材，鋪面竹筒透水性地坪將會隨時間，漸次融於大自然之中，成為生態系的養分。不僅闡述永續發展的企業精神，更是傳遞出追求永續、遵循自然規律，才能使萬物生生不息，為後代留下美好環境的意念。



P.5